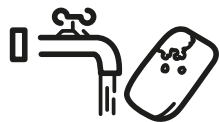


PAUTAS PREVENTIVAS PARA EL TRABAJO EN CAMPO

PREVENCIÓN DEL COVID-19



El lavado de manos debe tener una duración mínima de **20 segundos** y se puede usar jabón de cualquier origen. No olvidar hacerlo de forma frecuente.



Mientras se realiza el trabajo en campo recuerda: **NO TOCARTE LOS OJOS, LA NARIZ Y LA BOCA.**

MASCARILLA

Se recomienda usar la de tipo quirúrgica de 3 pliegues.

Las mascarillas **deben cambiarse cada 24 horas** por lo que se debe portar una cantidad suficiente.

DISTANCIAMIENTO SOCIAL

CARETA FACIAL

Útil para exploraciones grupales e interacción en localidades.

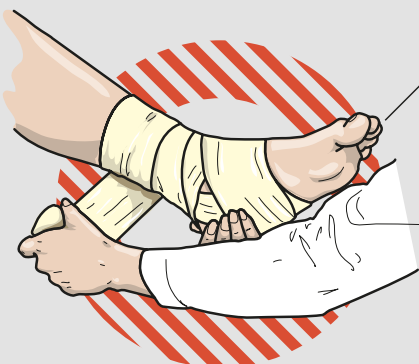
2 metros

MANEJO DE ACCIDENTES

EMERGENCIAS QUIRÚRGICAS

CORTES

Realizar un lavado profuso con agua. Aplicar presión sobre el corte con una gasa y luego vendarlo.

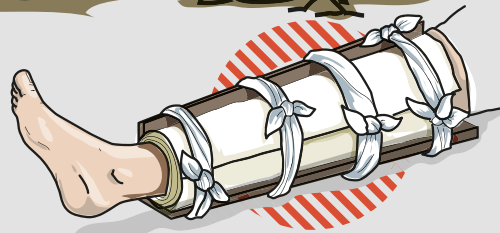


HERIDAS

Lavar con agua, secar con una gasa y aplicar una pomada antibiótica. Limpiar al menos 2 o 3 veces por día durante una semana.

FRACTURAS

Inmovilizar con una férula. Para esto utiliza una tablilla que ayuda a posicionar el miembro afectado y se asegura con un vendaje y un esparadrapo.



TORCEDURAS

Liberar el área afectada de cualquier presión (aflojar calzado, accesorios). Verificar hinchazón e inmovilizar con un vendaje. No realizar movimientos bruscos ni presionar. Trasladar al puesto de salud.

CHECKLIST

Es necesario hacer una lista clara con los datos del trabajo en campo:

- ✓ Destino exacto.
- ✓ Duración del trabajo (días, semanas).
- ✓ Lugar de estancia (campamentos).
- ✓ Número de acompañantes.

IMPLEMENTOS PARA EL TRABAJO EN CAMPO

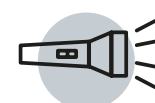
Gorro de ala ancha

Protector impermeable (climas tropicales)

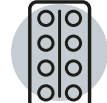
Bota de jébe



Bloqueador solar



Linterna



Medicación usual



Uso de polos manga larga



Alcohol en gel



Repelente



BOTIQUÍN

- ✓ Crema (que contenga hidrocortisona)
- ✓ Pomada antibiótica
- ✓ Antihistamínicos (clorfenamina, cetirizina o loratadina) 1 blíster
- ✓ Gasa pequeña, mediana y grande
- ✓ Vendas elásticas (mediana y grande)
- ✓ Guantes de látex (2 pares)
- ✓ Alcohol 96° (500ml)
- ✓ Paracetamol 500 mg (1 blíster)
- ✓ Esparadrapo
- ✓ Algodón
- ✓ Solución desinfectante (agua oxigenada)
- ✓ Termómetro

MEDICINA INTERNA

GOLPE DE CALOR

Colocar al afectado en un lugar con sombra. Poner paños embebidos de agua fría en el cráneo, abdomen y miembros inferiores.

FIEBRE

Administrar un antipirético si la temperatura es mayor o igual a 38°C. Dirigirse a un centro de salud en caso la fiebre persista.

URGENCIA HIPERTENSIVA

Confirmar la presión. Se puede administrar un antihipertensivo (captopril 25 mg) y mantener en reposo. Debe ser examinado por un profesional de la salud.

MORDEDURAS DE ANIMALES

- 1 Realizar un **lavado profuso solo con agua.**
- 2 Se puede **aplicar yodopovidona** en el área y lavar hasta 2 o 3 veces, de esta forma evitamos que se infecte.
- 3 **Tomar un antibiótico** para evitar cualquier infección.

ENFERMEDADES METAXÉNICAS

MALARIA

Causada por la picadura de un mosquito (Anopheles). Los síntomas se manifiestan de 72 horas o hasta 15 días después de la infección. SÍNTOMAS: fiebres altas, escalofríos, sudores nocturnos, dolor abdominal y anemia.

FIEBRE AMARILLA

Este virus es transportado por el mosquito del grupo Aedes. Este crea estado de viremia que puede ocurrir en el día 3 después de ingresar al cuerpo. SÍNTOMAS: fiebre, ictericia (coloración amarillenta de la piel y mucosas), dolor abdominal o muscular, dolores de cabeza intensos, náuseas.

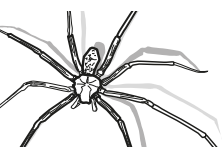
DENGUE

Este virus también es inoculado por un mosquito de la familia Aedes. Presenta varios subtipos. Puede ser asintomático o grave, por lo que su identificación es primordial. SÍNTOMAS: fiebre, náuseas, dolores musculares y escalofríos. Existe un dengue llamado hemorrágico, el cual produce sangrados en las encías y la nariz, y moretones en la piel.

RECOMENDACIONES

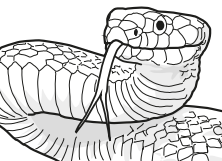
- ✓ Usar mosquiteros en los espacios donde uno se va a quedar.
- ✓ Usar repelentes.
- ✓ Vestir ropa de mangas largas y oscura.
- ✓ Evitar depósitos de agua en recipientes inapropiados.

ENFERMEDADES ZONÓTICAS



LOXOSCELISMO

Causado por el veneno de una araña (Loxosceles). Puede ser cutáneo, que se caracteriza por una lesión eritematosa (rojiza), hinchazón y dolor; o sistémico, en donde el afectado presenta fiebre, cefalea, náuseas, vómitos y orina oscura.



OFIDISMO

Se da por la mordedura de una serpiente. Puede generar hinchazón, dolor, rubor y ampollas. En casos graves puede presentarse disminución de agudeza visual, dolor abdominal o hematuria (sangre en orina). Existe el suero antiofídico, el cual debe ser administrado por personal de salud.



RABIA

Se transmite por mordeduras o el contacto directo con mucosas de algunos mamíferos, tanto domésticos (perro, gato) como salvajes (murciélago, mapache, entre otros). Ataca al sistema nervioso central, llevando a hiperactividad y alucinaciones. Ocasiona cuadros severos, como encefalitis, caracterizada por parestesias, fasciculaciones e incluso parálisis.

RECOMENDACIONES

- ✓ Usar botas que faciliten caminar en campo.
- ✓ Evitar lugares oscuros y pequeños (cuevas).
- ✓ Evitar lugares con alta humedad.
- ✓ Evitar permanecer en zonas cercanas a ríos.

VACUNACIÓN

Las inmunizaciones que deben tener el personal de campo están basadas en las enfermedades endémicas de la zona a la cual se dirigen. Las sugerencias son:

ANTIAMARÍLICA

Protege contra la fiebre amarilla y se coloca cada diez años. Debe ser aplicada diez días antes de salir a campo, ya que es el tiempo que toma para formar los anticuerpos.

DT ADULTO

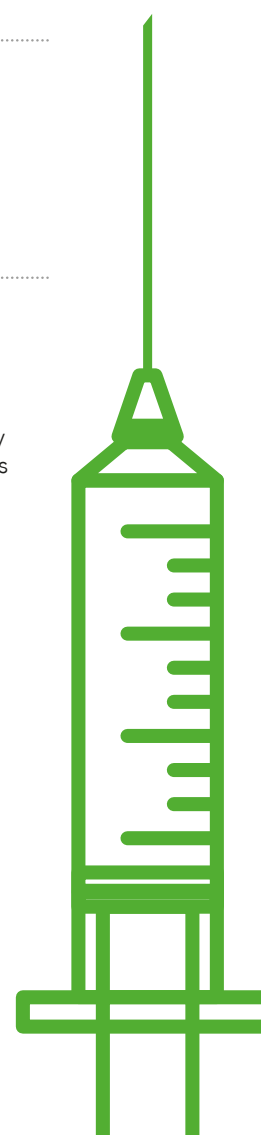
Protege contra la difteria y el tétanos, ante el riesgo de cortes con algún material metálico. Hoy ambas vienen en una misma vacuna, por lo que se brinda doble protección. La dosis en un adulto es cada diez años.

HEPATITIS B

Es recomendable estar protegido. Las dosis se dan de 0, 1 y 6. Es decir, tres dosis: la de inicio, luego al cabo de un mes y a los seis meses. Una vez inmunizado, ya no es necesario volver a recibir la vacuna.

RABIA

Al ser transmitida por mordeduras, es importante estar protegida frente a ella. Las dosis se dan de 0, 7 y 14 días. Es decir, una dosis inicial, luego otra dosis en una semana y la última, dos semanas después. El refuerzo es cada tres años.



GUÍA DE ACCIONES PREVENTIVO SANITARIAS ORIENTADAS AL TRABAJO EN CAMPO



Respuestas de la Justicia Penal
a los Delitos Forestales en el Perú

Conoce las pautas y recomendaciones para evitar no solo el contagio del COVID 19, sino cualquier afección que pueda darse durante el ejercicio de las labores de los agentes de aplicación de la ley.